

Installation der richtigen WGplus-Version

Auf unserer Updateseite gibt es z.Z. drei WGplus-Versionen.

WGplus für Access 2016 32 Bit auf Windows 10

WGplus für Access 2016 32 Bit auf Windows 11

WGplus für Access 2021 32 Bit (kompatible mit Access 365, 2021, 2024) auf Windows 11

WGplus läuft nur unter **32 Bit** / **64 Bit wird nicht unterstützt.**

Leider verhalten sich die kompilierten Programmversionen von Access 2016 auf Windows 10 und Windows 11 jetzt unterschiedlich, so dass wir jetzt für beide Betriebssysteme jeweils eine Version erstellen mussten. Auch gibt es unterschiedliche Build-Versionen bei Office 365, so dass eine bei uns unter Office 365 erstellte Version nicht zwangsläufig mit einer anderen Office 365-Version fehlerfrei läuft. Die unter Access 2021 (V21), 2024 kompilierten Programmversionen laufen stabil auch unter Access 365 (bisher bekannte Build-Versionen)

Was wir bisher mit V21 getestet haben:

- Office 32 Bit 2019 und Access Runtime 365
- Office 32 Bit für 365, 2021, 2024 Professional
- Office 32 Bit für 365, 2021, 2024 Standard und Access Runtime 365

Es ist es wichtig, dass die Wohngeldstellen schnellstmöglich auf eine höhere Office-Version umstellen, zumal Office 2016 und Office 2019 ab dem 14.10.2025 nicht mehr von Microsoft mit Sicherheitsupdates versorgt werden und somit ein Risiko für Schadsoftware darstellt.

Deshalb können wir ab 2026 keine neuen kompilierten WGplus-Updates mehr unter Access 2016 und Access 2019 zur Verfügung stellen,

Diese Beispielabbildung zeigt die Homepage von der Testseite und bezieht sich auf ein Update von DB-Version 2.060 auf DB-Version 2.061.

Datenbankupdate		
DB-Update auf 2.060	09.12.2024	DB 2.059
DB-Update auf 2.061	28.10.2025	DB 2.060
WGplus Access 2016 32Bit Win10		
WGplus	28.10.2025	DB 2.061
WGplus Access 2016 32Bit Win11		
WGplus	31.10.2025	DB 2.061
WGplus Access 2021 32Bit Win11*		
WGplus	12.11.2025	DB 2.061

Mit welcher DB-Version WG1, WG2 von der Homepage arbeitet, sieht man rechts in der Spalte *Voraussetzung ist*. Mit welcher DB-Version gerade die Wohngeldstelle arbeitet steht in der Tabelle WGVERS Spalte DBVERSION der Datenbank (siehe SQL-Skript einspielen) oder kann in WG1, WG2 unter Menü *Hilfe, Info* aufgerufen werden.

Auf unserer Testseite stehen noch WGplus für andere 32 Bit Access-Versionen bei Bedarf zur Verfügung.

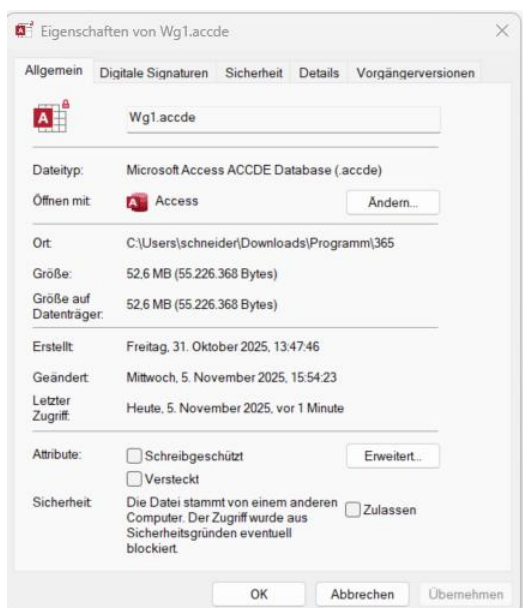
Wohngeldprogramm WGplus (WG1)

Programm-Version	5.193 vom 31.10.2025
Datenbank-Version	2.061
Datenbank-Name	akten_nrw_2016 (MSSQL)
Access Version	365 / 32 Bit

Es ist möglich das es mehrere Updates von WG1, WG2 zu einen DB-Version gibt. Wenn die Wohngeldstelle schon mit der *vorausgesetzten* DB-Version arbeitet, müssen dann nur die WG1 bzw. WG2 ausgetauscht werden. Wenn wir eine neue WG1 oder WG2 zur Verfügung stellen, teilen wir das in WG1, WG2 unter Menü Hilfe, News mit.

Datum	WG1	WG2	DB	Mitteilungsgrund	Beschreibung
Programmänderungen					
05.11.2025	31.10.2025	31.10.2025	2061	Änderungen siehe Beschreibung 20251105	Updateinfo
07.03.2025	07.03.2025	07.03.2025	2060	Änderungen siehe Beschreibung 20250307	20250307
06.02.2025	06.02.2025		2060	Änderungen siehe Beschreibung 20250206	20250206
15.01.2025			2060	IT NRW-Russ hat Überleitungsnefällen 20250115 (erlasse nicht verwenden die behörden)	

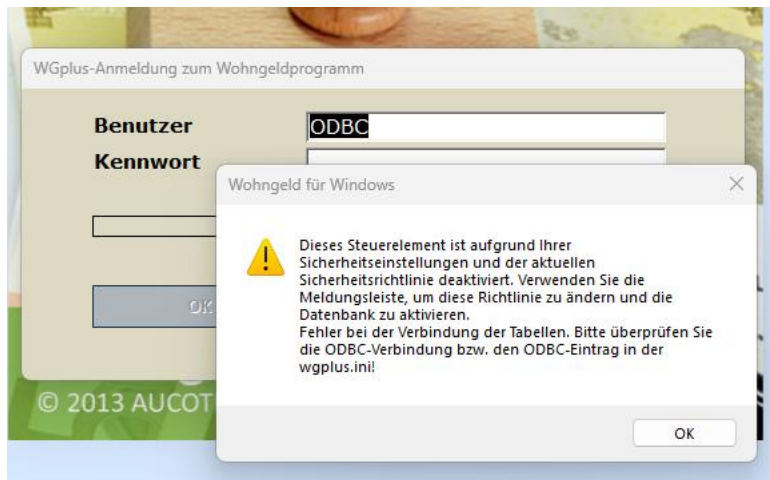
Nach dem Import der Access-Dateien von der Homepage kann es passieren, dass die Dateien als nicht vertrauenswürdig eingestuft werden und somit der Zugriff blockiert ist. Um den Zugriff wieder zu erlauben, geht man in die Eigenschaften der Datei und aktiviert bei Sicherheit das Kästchen zulassen.



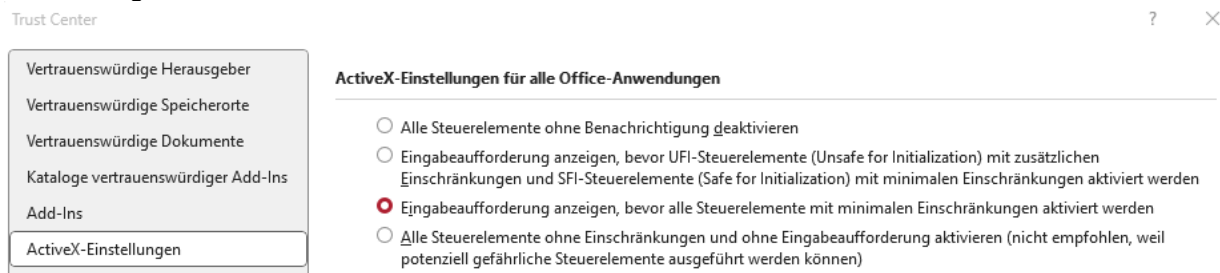
Um nach dem Start von WGplus auf Anhieb zu sehen, welche Access-Version von WGplus mit welchem Versionsdatum gestartet wurde, werden in der oberen Bildschirmleiste die *Version vom: tt.mm.jjjj / Access -Version*. Hier als Beispiel eine WGplus-Version für Access 2021.

Wohngeld für Windows Version vom: 12.11.2025 / Access 2021 / 32 Bit

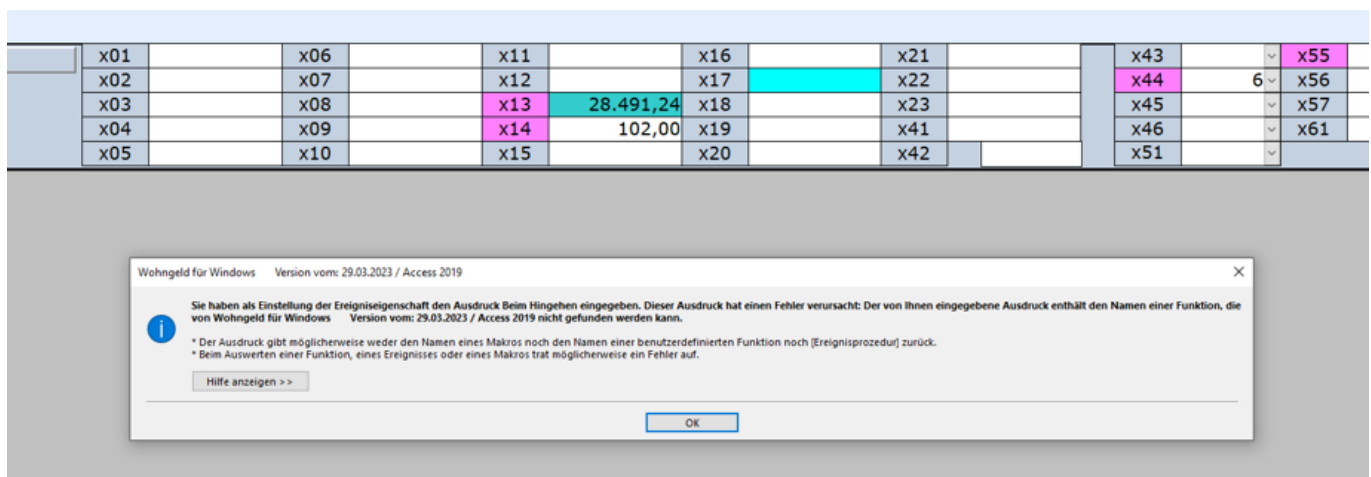
Bei einem Office-Update kann Microsoft die ActiveX-Einstellungen zurücksetzen. Das erkennt man, wenn beim Verbinden mit der Datenbank z.B. folgender Fehler auftritt:



Starten Sie in eine Office-Anwendung und klicken unten links auf *Optionen* Wählen links *Trust Center* aus und klicken rechts auf *Einstellungen für das Trust Center*. Anschließend wählen Sie ActiveX-Einstellungen aktiviert rechts die vorletzte Auswahl. Diese Einstellung gilt dann für alle Office-Anwendungen, auch für die Access 365 Runtime.



Wenn die Access-Version von WGplus nicht mit der installierten Access-Version auf dem PC übereinstimmt, erhält man z.B. in der Karteikarte Einkommen beim Wechseln der Felder z.B. abgebildeten Fehler. Wenn auf dem PC eine Access Runtime installiert ist, welches nicht zur installierte Office-Version passt (z.B. Office 365 Standard zusammen mit Access Runtime 2016 oder Office 2016 Standard zusammen mit Access Runtime 365) kann der Fehler auch auftreten.




Die Klick-und-Los-Versionen von Office oder der Access-Runtime entsprechen ebenfalls der Office 365 Version auch wenn Office Professional installiert wurde! Ob eine Klick-und-Los-Version installiert wurde, sieht man im Konto des Office-Produktes (hier z.B. MS Office Professional Plus 2021 Klick-und-Los).


Produkt aktiviert

Microsoft Office LTSC Professional Plus 2021

Dieses Produkt enthält




[Product Key ändern](#)



Updateoptionen

Office-Updates

Updates werden automatisch heruntergeladen und installiert.



Info zu Access

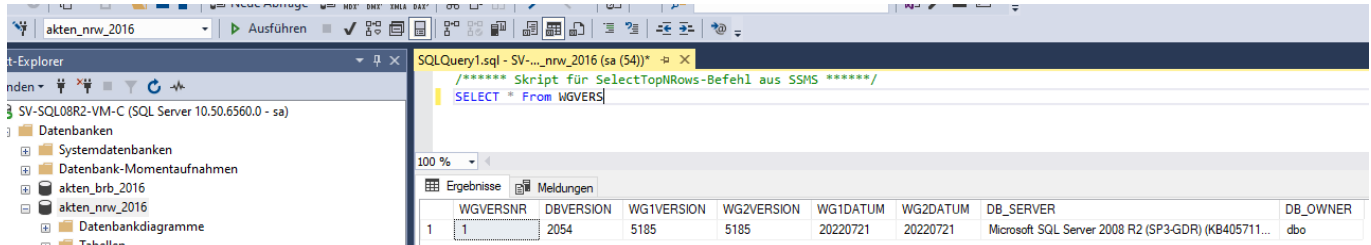
Info zu Access

Weitere Informationen zu Access, Support, Produkt-ID und Copyrightinformationen.

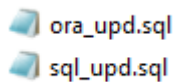
Version 2108 (Build 14332.20481 Klick-und-Los)

SQL-Skript sql_upd.sql einspielen auf einem MS-SQL-Server

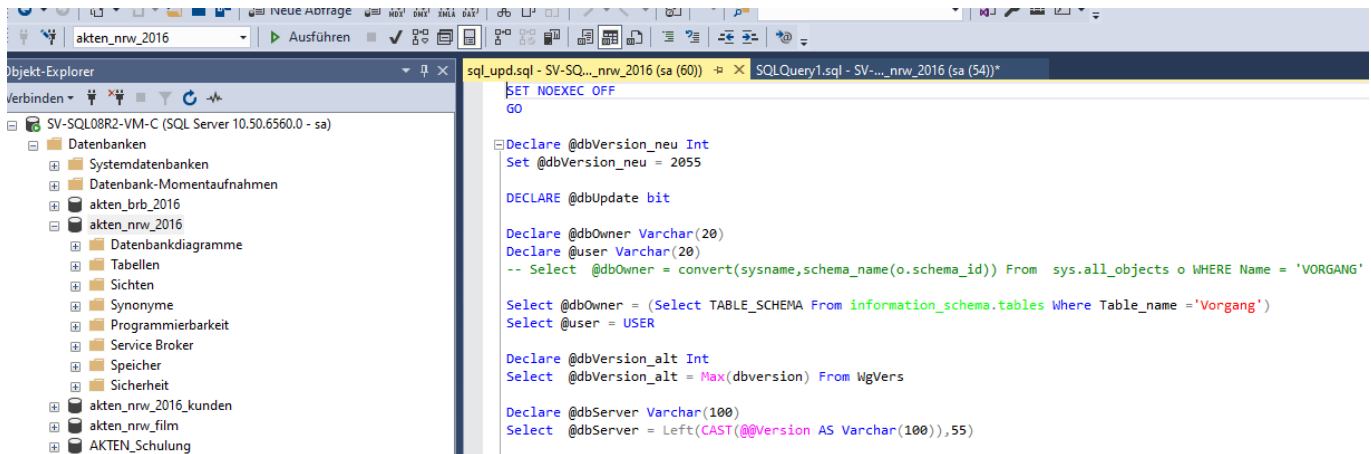
Wichtig bei der Installation des SQL-Skriptes ist, daß man sich als der Nutzer anmeldet, dem die Datenbank gehört. Normalerweise wurde die Datenbank als Nutzer „sa“ angelegt, welcher dbOwner der Datenbank ist. Die aktuelle Datenbank steht oben links im MS SQL-Server-Managementstudio.



Mit `Select * From WGVERS` kann man die DB-Version auslesen. Hier ist die aktuelle DB-Version 2054. Es werden immer 2 SQL-Skripte zum Download zur Verfügung gestellt, für MS-SQL und Oracle.



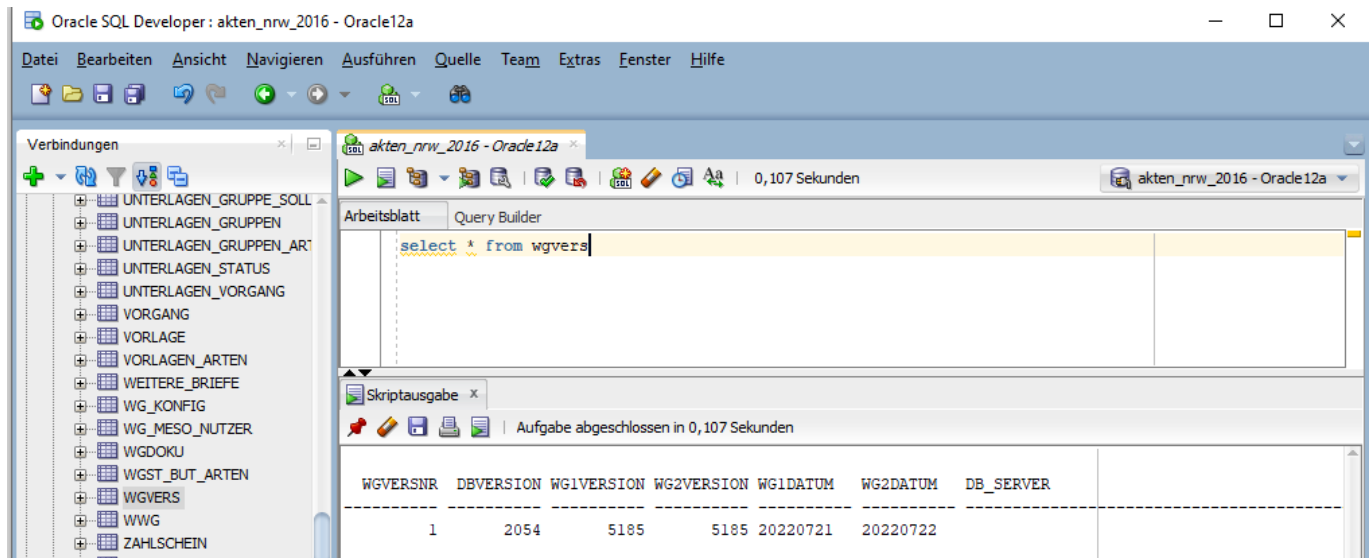
Um das Skript einzulesen klickt man auf Datei öffnen und wählt das sql_upd.sql aus.



Das Skript liest im oberen Teil den dbOwner aus Tabelle VORGANG und die DBVERSION aus Tabelle WGVERS aus. Wenn der dbOwner nicht der Eigentümer der Tabelle VORGANG, oder die aktuelle DB-Version (2054) <> der neuen DB-Version (2055) - 1 ist, bricht das Skript ab und es erscheint eine Fehlermeldung. Hier ist die alte DB-Version 2054 und das SQL-Update würde die DB-Version auf 2055 setzen.

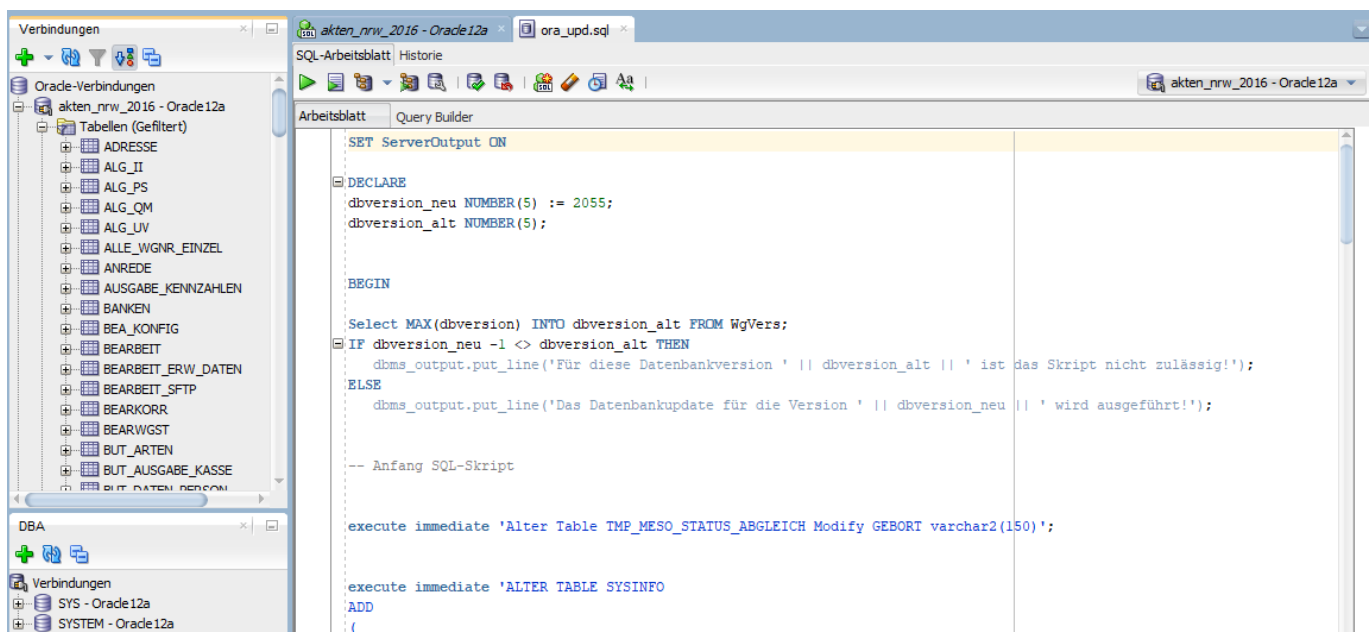
SQL-Skript ora_upd.sql einspielen auf einem Oracle-Server

Der Oracle-Nutzer muß die Systemberechtigung für Tabelle, Sichten, Trigger, Sequenzen und Tabelaussicht haben. Ob der Zugriff funktioniert, kann man z.B. durch einen Select auf die Tabelle WGVERS prüfen. So kann man z.B. auch sehen mit welcher DB-Version die Wohngeldstelle gerade arbeitet.



Um das Skript einzulesen klickt man auf Datei öffnen und wählt das ora_upd.sql aus.

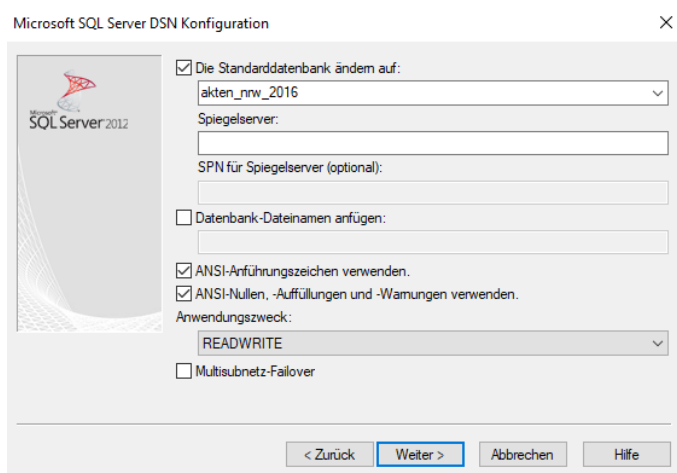
Das SQL-Skript liest zuerst die aktuelle DBVERSION aus der Tabelle WGVERS aus und vergleicht diese mit der neuen DB-Version aus dem Skript. In dem Beispiel ist die neue DB-Version 2055. Ist die aktuelle DB-Version (2054) <> der neuen DB-Version (2055) -1 bricht das Skript ab und es erscheint eine Fehlermeldung.



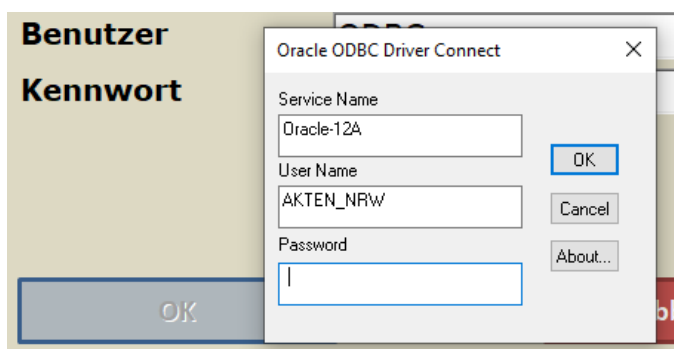
WG1, WG2 verbinden mit der Datenbank

Immer wenn WG1, WG2 auf den Wohngeldclients ausgetauscht wurde, müssen beide Programme über ODBC neu mit der Datenbank verbunden werden. Die erste Tabelle, welche neu mit der Datenbank verbunden wird, ist *WGVERS*. Deshalb kommt es auch manchmal, falls die Verbindung nicht funktioniert, zu einer Fehlermeldung ähnlich wie: *nutzer.WGVERS nicht vorhanden*.

Beim SQL-Server liegt das meistens daran, daß in der ODBC-Verbindung keine Standarddatenbank ausgewählt wurde und das Programm versucht, sich mit einer anderen Datenbank zu verbinden.

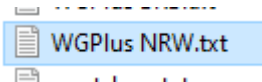


Beim Oracle-Server ist die Ursache meistens die falsche Schreibweise des Nutzer-Namens. Der Zugriff auf eine Oracle-Tabelle erfolgt mit *NAME.TABELLE* z.B. *WGPLUS.WGVERS*. Ab Oracle Version 9 müssen Nutzer-Namen komplett in Großbuchstaben geschrieben werden, da ein Zugriff *wgplus.WGVERS* nicht funktionieren würde.

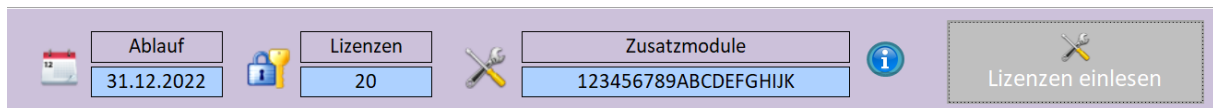


Neue Lizenz einspielen

Mit dem Update zum Jahreswechsel werden in der Regel auch neue Lizenzen ausgeliefert. Die Lizenz wird dann einmalig auf einem PC der Kommune (Lizenz pro Wohngeldstellennummer) in WG1 unter Einstellungen, Wohngeldstelle, Eigenschaften Button *Lizenz einlesen* eingespielt. Nach Klick auf den Button öffnet sich der Windows-Explorer. Sie suchen die Datei *WGPlus NRW.txt*

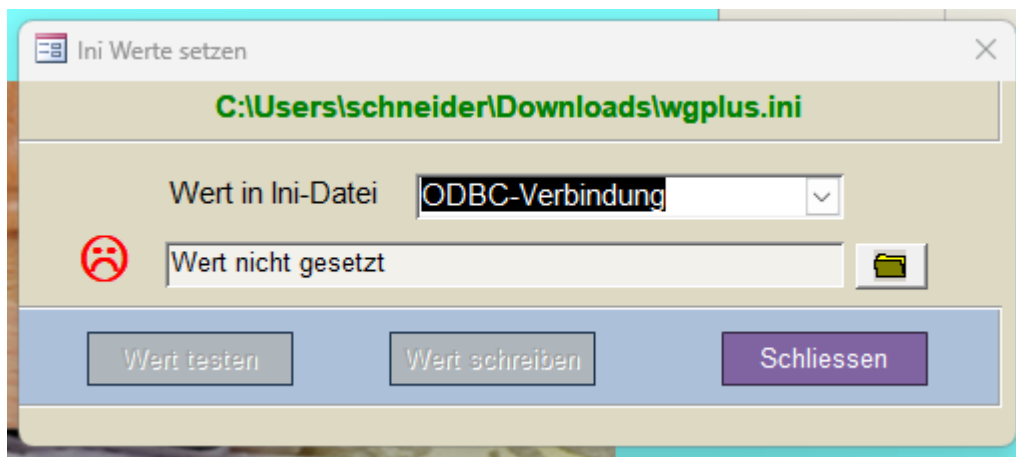


und klicken im Explorer auf *Öffnen*. Danach ändern sich das Ablaufdatum Ihrer Lizenz und eventuell noch kürzlich erworbene Zusatzmodule.

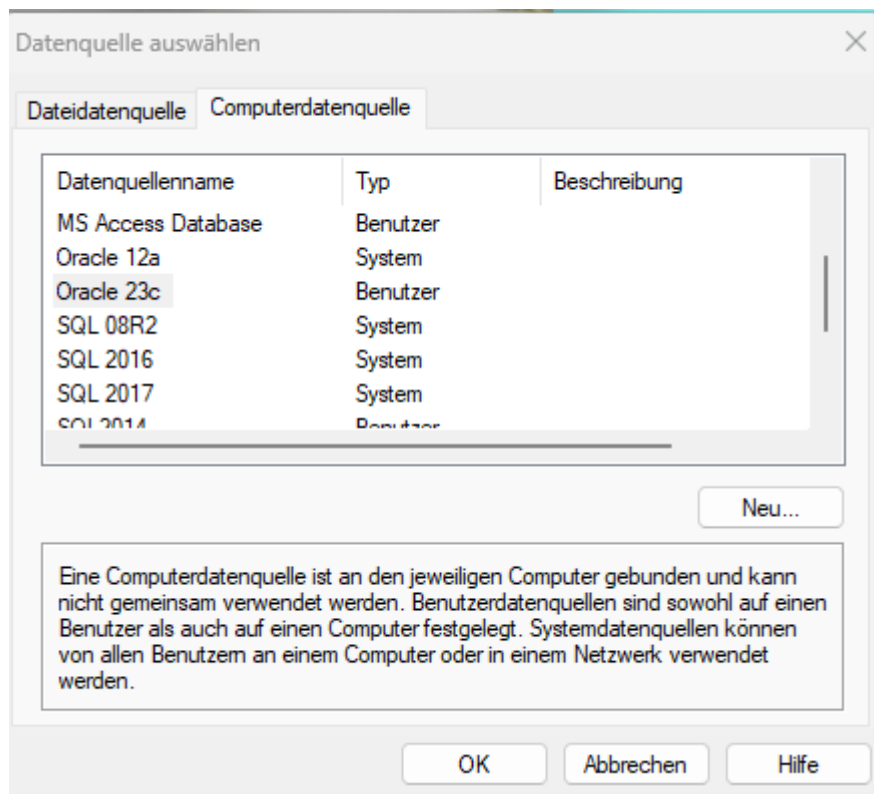


Speichern der ODBC-Verbindung in der wgplus.ini

Es gibt die Möglichkeit, den ODBC-Connect-String verschlüsselt in der wgplus.ini zu speichern, so dass nach einem Update die ODBC-Verbindung nicht mehr manuell durchgeführt werden muß. Dazu geht man in WG1 unter *Tools, System-Werte* und wählt ODBC-Verbindung aus



Durch Klick auf das Order-Symbol öffnet sich das ODBC-Fenster und man kann unter dem Reiter Computerdatenquelle die entsprechende ODBC-Verbindung auswählen.



Anschließend durch den Button *Wert schreiben* wird der ODBC-Connect-String verschlüsselt in die wgplus.ini geschrieben

