

Installationshinweise WGplus für Access 2016 32 Bit

1. Installation MS Access 2016 Runtime 32 Bit

Es wird nur Office 32 Bit unterstützt. Die Office-Version sollte mit der Access-Version übereinstimmen. Wenn Sie z.B. Office 2016 einsetzen, sollte auch Access-Runtime 2016 installiert werden. Bei Einsatz von Office-Professional ist Access inbegriffen und eine Access-Runtime-Installation ist unnötig. Bei Office-Standard ist Access nicht mit dabei und es muß nachträglich die Access 2016 Runtime 32 Bit (x86) installiert werden. Der Download ist u.a. auf der Homepage von Microsoft möglich.

<https://www.microsoft.com/de-DE/download/details.aspx?id=50040>

2. Registry-Einträge

Die Datei access_2016_security.reg ist eine Nutzereinstellung für Access und sollte auf jedem Wohngeldclient als der Nutzer ausgeführt werden, welcher auch mit WGplus arbeitet. Die Datei word_2016_security.reg setzt Nutzereinstellung für Word 2016. Für andere Office-Versionen sind die Einträge für die Office-Version entsprechen anzupassen.

word_2016_security.reg

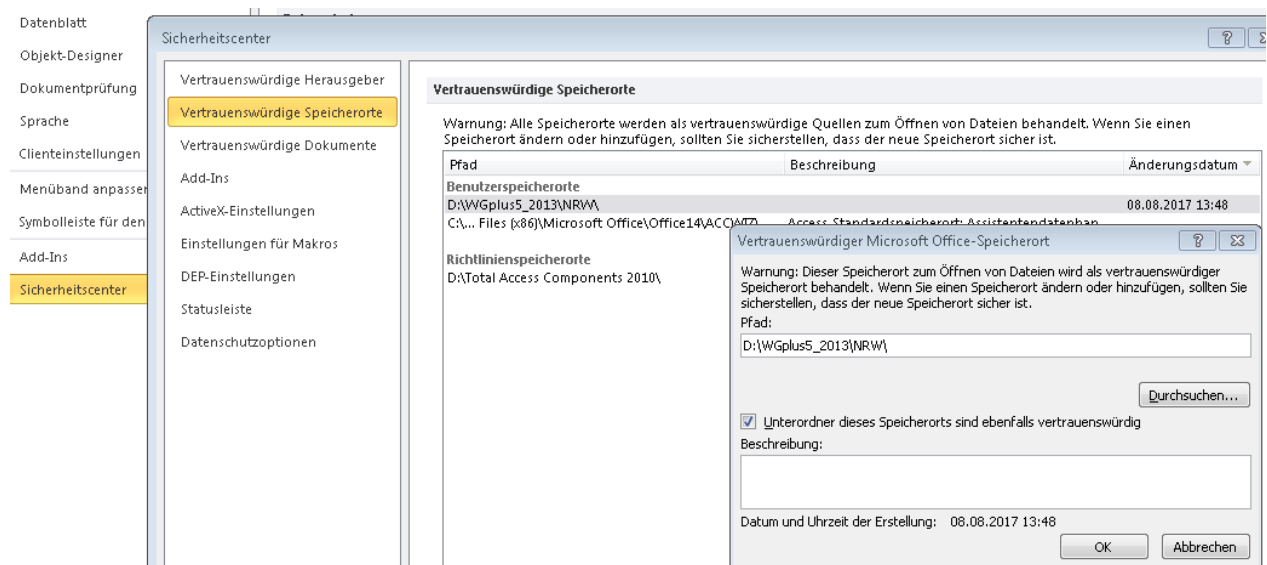
```
[HKEY_CURRENT_USER\Software\Microsoft\Office\16.0\Word\Security]
"AccessVBOM"=dword:00000001
```

```
[HKEY_CURRENT_USER\Software\Microsoft\Office\16.0\Word\Options]
"SQLSecurityCheck"=dword:00000000
```

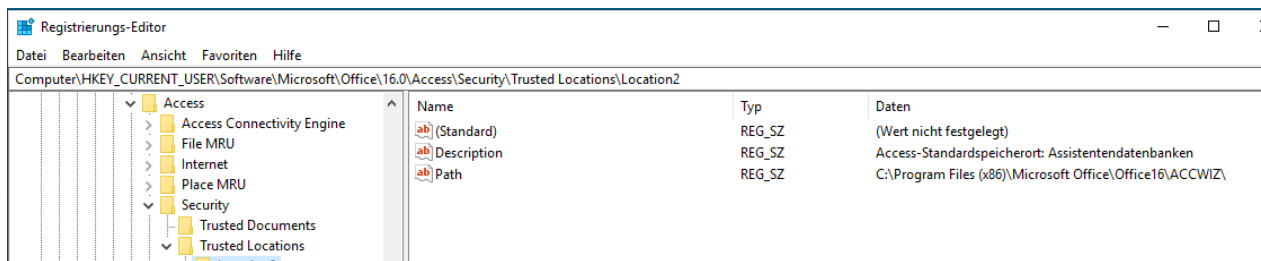
access_2016_security.reg

```
[HKEY_CURRENT_USER\Software\Microsoft\Office\16.0\Access\Security]
"VBAAWarnings"=dword:00000001
```

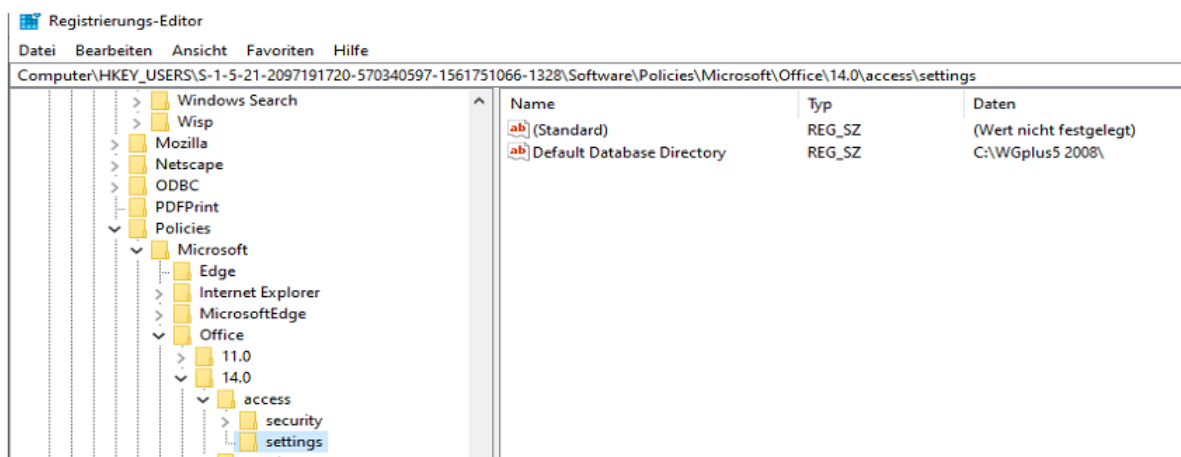
Der Benutzer muß für den Programmordner WGplus ausführbare Rechte haben. In Access muß der Ordner ggf. eingetragen werden.



Bei Access-Runtime kann der vertrauenswürdige Ordner auf jedem PC in der registry eingetragen werden



Wenn bei Ihnen Richtlinien die lokalen Einstellungen überschreiben, ist es ggf. notwendig unter den Policies-Einträgen das Default Database Directory anzupassen.



wgplus.ini

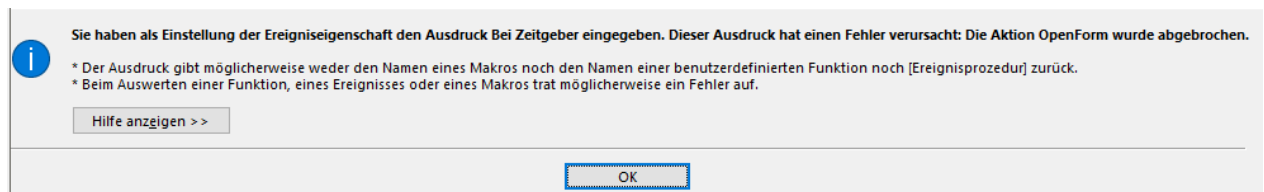
Auf jedem Wohngeldclient (Pfad wo WG1 bzw. WG2 liegen) liegt die wgplus.ini, welche Benutzereinstellungen enthält. Falls Sie nicht vorhanden ist, wird sie beim Start von WG1 automatisch angelegt. Falls die Datei schon existiert, überprüfen Sie bitte, ob unter [Aufloesung] alle Werte vorhanden sind. Der Eintrag SAVE steuert, ob wgplus.ini in WG1 geändert werden darf.

```
[Aufloesung]
zoom=100
TL=0
RB=-1
SAVE=-1
NUTZER=Aucoteam
```

aktuelle mscomctl.ocx

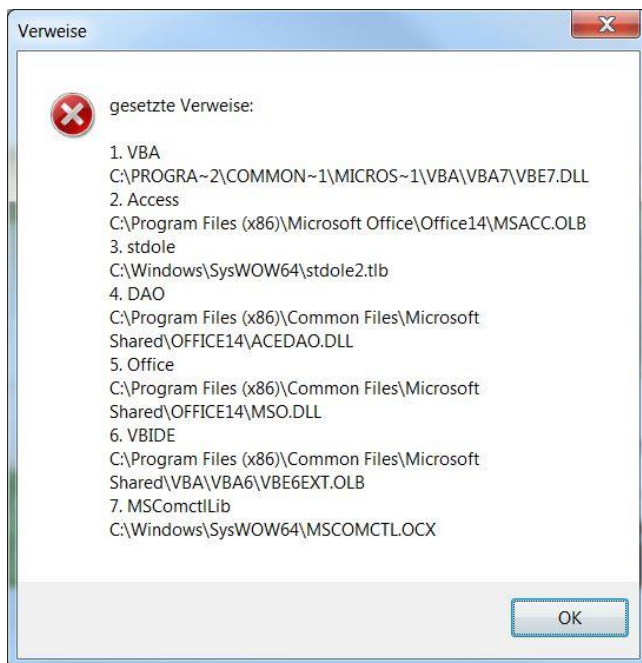
Die Datei mscomctl.ocx ist unter Windows\System32 (32 Bit) oder Windows\SysWOW64 (64 Bit) und sollte Version nicht älter als 6.1.98.46 (z.Z. aktuell) sein. Es ist immer die neuste Version zu nehmen! Wenn Ihre Version älter ist, tauschen Sie die Datei aus und registrieren Sie diese durch Aufruf von mscomctl.bat neu. **Die Batchdatei mscomctl.bat muss auf dem Wohngeldclient lokal als Administrator ausgeführt werden, nicht von einem Netzlaufwerk aus!**

Wenn die mscomctl.ocx veraltet oder nicht richtig registriert ist, kann bei Start von WG1 folgender Fehler erscheinen:



Verweise prüfen

Ob alle Verweise richtig geladen sind, kann man durch Doppelklick auf das Bild in WG2 sehen (es müssen 7 Verweise sein)



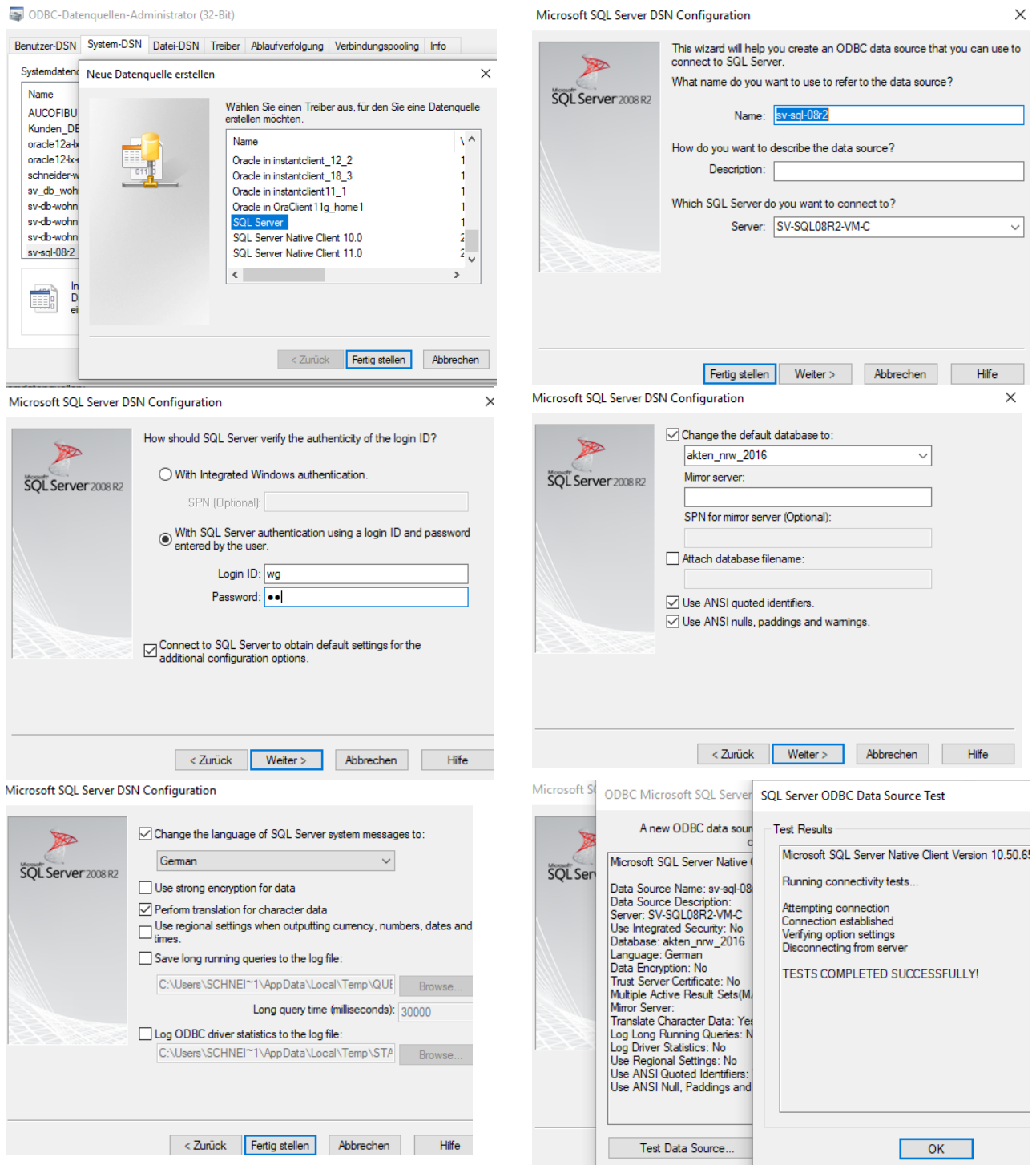
Installation eines neuen Arbeitsplatzes mit WGplus

Soll auf einem neuen PC WGplus installiert werden reicht es aus, das komplette WGplus-Verzeichnis von einem bestehenden PC zu kopieren (alle Dateien müssen geschlossen sein). Anschließend müssen alle o.g. Schritte durchgegangen und die ODBC-Schnittstelle angepasst werden.

ODBC-Schnittstelle anpassen

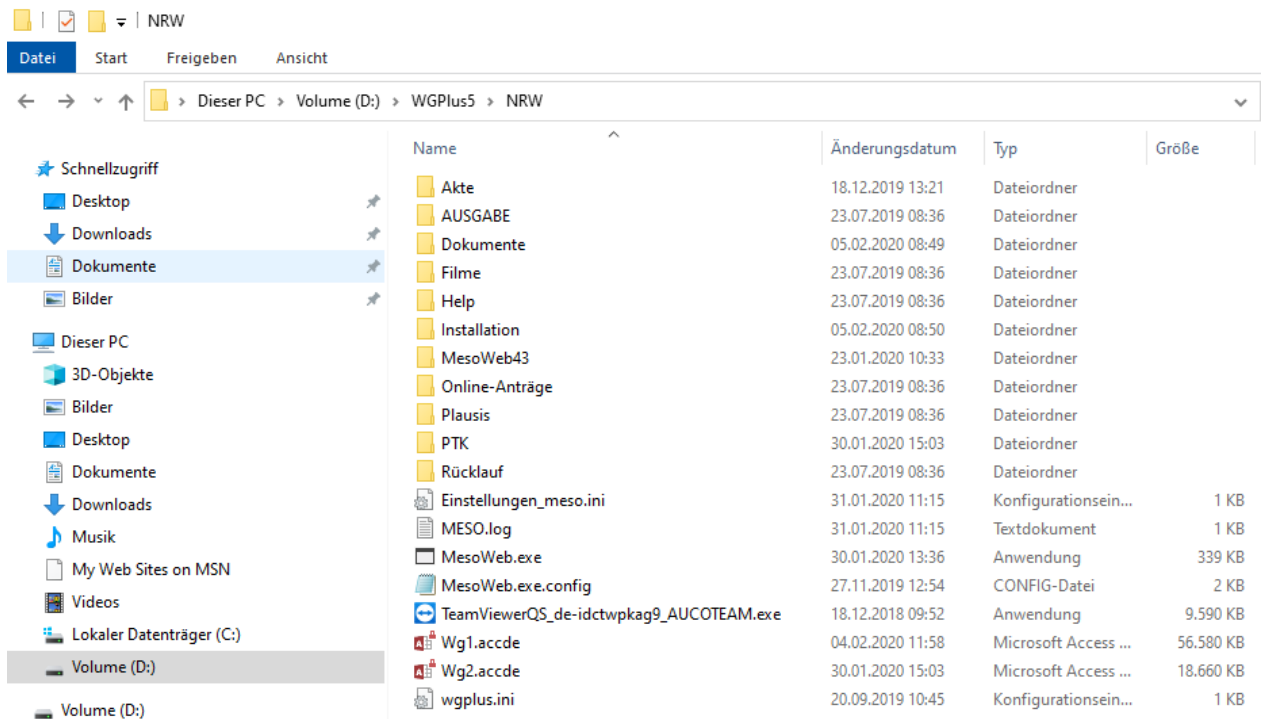
Das Programm zum Einrichten der ODBC-Schnittstelle für 32-Bit WGplus findet man unter:

C:\Windows\SysWOW64\odbcad32.exe



Icon für WGplus erstellen

WG1.acdde und WG2.acdde sind Programme, welche zur Ausführung MS-Access 2016 32 Bit als Vollversion oder Runtime benötigen.



Der Programmaufruf z.B. durch Icons auf dem Desktop, sollte entsprechend angepaßt werden. Ein Direktaufruf aus dem Explorer funktioniert zwar auch, kann aber bei unterschiedlichen Office-Produkten auf dem PC zu Problemen führen.



Beispiel für Eingabe bei WG1 im Ziel:

"C:\Program Files (x86)\Microsoft Office\Office16\MSACCESS.EXE" "D:\WGPlus5\NRW\Wg1.accde"

Jeder Nutzer muß sein eigenes WGplus-Verzeichnis haben, auch bei Terminal-Server-Installationen. Die gleiche WG1 bzw. WG2 im gleichen Verzeichnis dürfen **nicht** von mehreren Nutzern parallel gestartet werden!